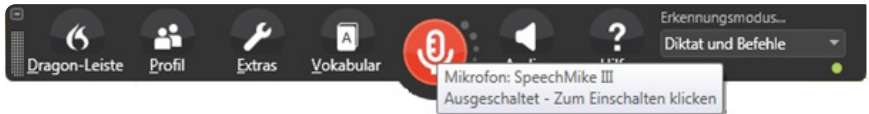


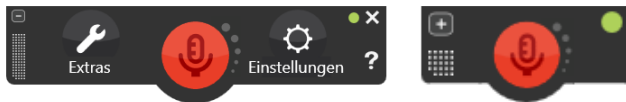
## 2 Einstieg ins Diktieren

Nachdem Sie Dragon gestartet und Ihr Sprecherprofil erstellt haben, erscheint am oberen Bildschirmrand die DragonBar, auf Deutsch Dragon-Leiste. Diese sieht so aus:

» in **Dragon Professional** und **Dragon Legal Individual**



» in **Dragon v16, Dragon Professional Group, Dragon Legal Group** sowie **Dragon Medical Practice Edition**



Die Dragon-Leiste wird normalerweise verkleinert dargestellt. Fahren Sie mit der Maus über die Leiste, um sie zu vergrößern und die einzelnen Bedienelemente zu erreichen. Welche das sind, erfahren Sie weiter unten.

### 2.1 Erste Schritte

Sobald Sie die Dragon-Leiste sehen, können Sie mit dem Diktat beginnen. Öffnen Sie zunächst ein leeres Dokument (z. B. in Microsoft Word) und klicken Sie in dieses.

#### Mikrofon einschalten

Schalten Sie jetzt das Mikrofon ein. Dies geht durch Mausklick auf das rote Mikrofonsymbol in der Dragon-Leiste. Wir empfehlen jedoch, unter **Einstellungen – Optionen – Zugriffstasten** eine Taste zu definieren, wie in Kapitel 10.5 auf Seite 87 beschrieben. Wenn Sie ein Handmikrofon benutzen, verwenden Sie die Aufnahmetaste am Mikrofon.

**Achtung:** Die Spracherkennung schreibt alles mit, was Sie sagen – das ist ihr Job. Schalten Sie das Mikrofon erst ein, wenn Sie diktieren wollen, und schalten Sie es wieder aus, wenn Sie nicht mehr diktieren möchten. Auf diese Weise vermeiden Sie, dass Gespräche, Telefonate etc. mitgeschrieben werden.

## Mit der Spracheingabe beginnen

Diktieren Sie jetzt einen Satz. Sprechen Sie in normalem Sprechtempo. Achten Sie darauf, keine Silben zu vernuscheln. Diktieren Sie Satzzeichen mit.

Die Erkennung erfolgt in Phrasen von Sprechpause zu Sprechpause. Je flüssiger Sie sprechen, desto besser wird das Ergebnis.

Ob Mississippi oder Rocky Mountains, ob Glasnost oder Perestroika, ob Violoncello oder Saxophon – es funktioniert. Meine Spracherkennung kennt alle Wörter und schreibt sie richtig.

BEISPIEL

Prüfen Sie nach: Wurde alles richtig geschrieben? Wenn ja, ist alles bestens. Wenn nicht, haben Sie vermutlich eines der – zugegebenermaßen schwierigen – Wörter undeutlich ausgesprochen und Dragon hat Sie falsch verstanden. Wie Sie Fehler korrigieren, erfahren Sie gleich.

Tastatur und Maus dürfen natürlich jederzeit weiter benutzt werden. Wenn es schneller geht, eine Aktion per Hand auszuführen, gibt es keinen Grund, das per Sprache zu machen.

## Absatzumbrüche einfügen

Wenn Sie bereits Erfahrungen im Diktieren haben, sind Sie vermutlich auch daran gewöhnt, **Absatz** zu sagen, um einen Absatzumbruch einzufügen. Das funktioniert in Dragon etwas anders. Einen neuen Absatz erstellen Sie mit den Worten **neuer Absatz**.

**Achtung:** Nach **neuer Absatz** wird immer mit einem Großbuchstaben weitergeschrieben, auch wenn der vorige Absatz mit einem Komma beendet wurde. Sagen Sie **neue Zeile**, um einen einfachen Umbruch zu erhalten, nach dem dann gegebenenfalls klein weiter-

geschrieben wird. Sagen Sie **neue Zeile neue Zeile**, um einen doppelten Umbruch einzufügen, nach dem dann gegebenenfalls klein weitergeschrieben wird.

## Diktat in Outlook

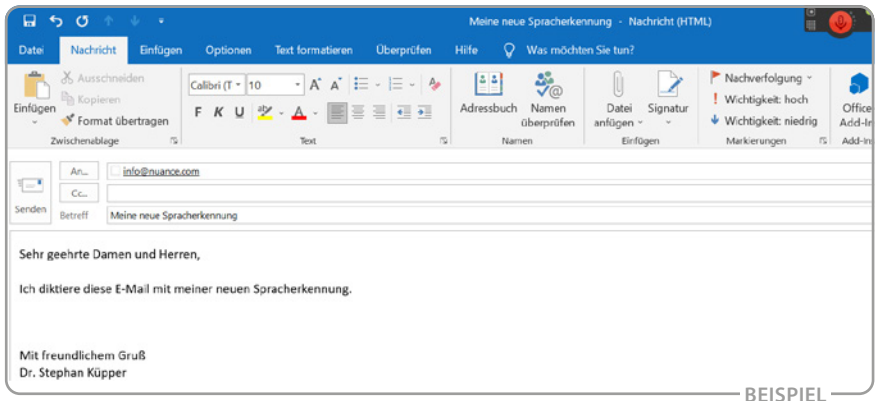
Öffnen Sie eine E-Mail. Das Adressfeld sollten Sie von Hand ausfüllen, da Dragon E-Mail-Adressen häufig nicht besonders gut versteht. Das liegt daran, dass viele Eigennamen nicht im Wortschatz vorhanden sind.

**Übung:** Das Betreffeld können Sie bereits per Sprache ausfüllen. Setzen Sie den Cursor in das Feld und sagen Sie **meine neue Spracherkennung**.

Setzen Sie jetzt den Cursor in das Textfeld und diktieren Sie:

**Sehr geehrte Damen und Herren, <neuer Absatz>**

**Ich diktiere diese E-Mail mit meiner neuen Spracherkennung.**



**Hinweis:** Die E-Mail senden Sie mit dem Befehl **E-Mail senden ab**.

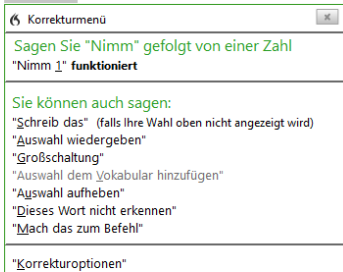
## 2.2 Texte berichtigen & erweitern

### Erkennungsfehler korrigieren

Nehmen wir an, dass Dragon Sie falsch verstanden hat und statt „funktioniert“ nun „fusioniert“ im Text steht. Um den Fehler zu korrigieren, sagen Sie **korrigier fusioniert**. Es öffnet sich das Dragon-Korrekturmenü und die richtige Alternative wird angeboten.

**Achtung:** Der Befehl heißt **korrigier**, **nicht** **korrigiere**. Achten Sie darauf, das Befehlswort und das Wort, welches korrigiert werden soll, in einem Atemzug direkt hintereinander zu sprechen, damit Dragon Sie richtig versteht.

Ob Mississippi oder Rocky Mountains, ob Glasnost oder Perestroika, ob Violoncello oder Saxophon – es fusioniert. Meine Spracherkennung kennt alle Wörter und schreibt sie richtig.



BEISPIEL

In vielen Fällen schlägt Dragon das korrekte Wort bereits vor. Sie können es dann mit **nimm 1** (2, 3 ...) auswählen. Um die Korrektur zu übernehmen, sagen Sie im obigen Beispiel **nimm 1**.

Falls das korrekte Wort nicht vorgeschlagen wird, diktieren Sie einfach das richtige Wort **funktioniert** über die Markierung.

### Alternative Schreibweise auswählen

Nehmen wir an, Sie sind mit der Schreibweise von „Saxophon“ nicht einverstanden. Sagen Sie **korrigier Saxophon**, um das Wort zu korrigieren.

## 4 Wortschatz bearbeiten

Dragon bietet zahlreiche Möglichkeiten, den Wortschatz an Ihre Bedürfnisse anzupassen. Sie können während des Diktats durch die Korrekturfunktion einzelne Wörter hinzufügen, wie zuvor beschrieben. Sie können auch unabhängig vom Diktat gezielt Wörter in den Wortschatz integrieren sowie vorhandene Begriffe bearbeiten oder löschen. Schließlich können Sie auch ganze Listen von Wörtern hinzufügen, entweder über vorgefertigte Listen oder über die Analyse von bereits vorliegenden Dokumenten. Dies wird im Folgenden gezeigt.

Alle Werkzeuge finden Sie in der Dragon-Leiste im Menü **Vokabular** (Dragon Individual) bzw. **Extras – Vokabular** (Dragon Group).

**Hinweis:** Wenn Sie bereits wissen, dass Dragon bestimmte Wörter nicht kennt, können Sie sie schon vor dem Diktat zum Wortschatz hinzufügen.

### 4.1 Der Vokabulareditor

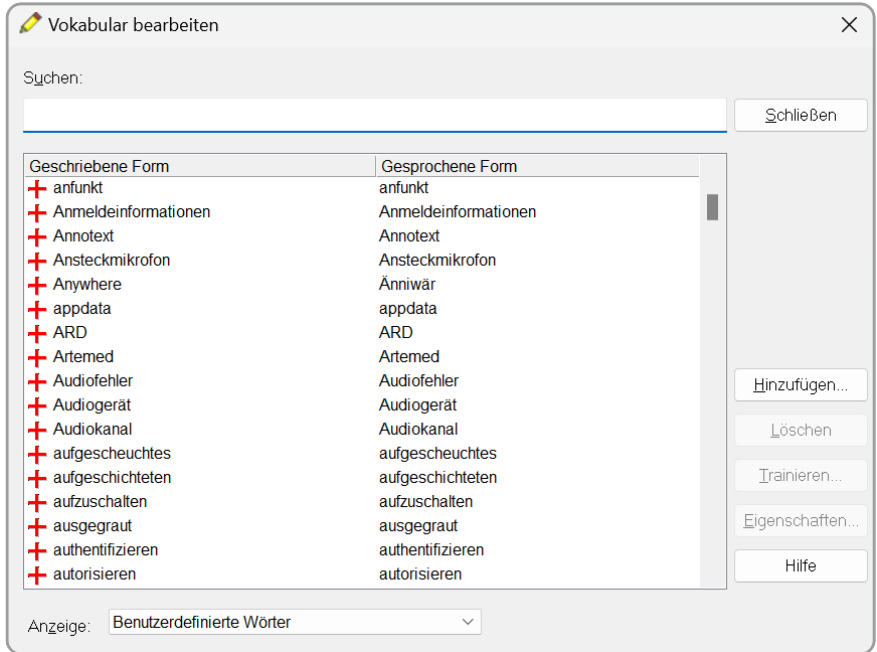
Der Vokabulareditor ist ein mächtiges Werkzeug, um den gesamten aktiven Wortschatz von Dragon anzusehen, zu bearbeiten und zu ergänzen. Dazu gehört:

- » Wörter und feststehende Ausdrücke hinzufügen
- » eine gesprochene Form eingeben
- » Wörter trainieren
- » Wörter löschen
- » Worteigenschaften bearbeiten

Öffnen Sie den Vokabulareditor über **Vokabular – Vokabular bearbeiten** oder mit dem Sprachbefehl **Vokabular bearbeiten**.

Über **Anzeige** (am unteren Rand des Fensters) können Sie wählen, welche Wörter angezeigt werden sollen. Benutzerdefinierte Wörter werden mit einem roten Stern markiert und Wörter, deren Eigenschaften geändert

wurden, mit einem blauen **P**. Ein grüner Pfeil steht bei Wörtern, die aus dem Back-up-Wörterbuch gezogen wurden.



Vokabular bearbeiten

Suchen:

Schließen

Geschriebene Form	Gesprochene Form
+ anfunk	anfunk
+ Anmeldeinformationen	Anmeldeinformationen
+ Annotext	Annotext
+ Ansteckmikrofon	Ansteckmikrofon
+ Anywhere	Ännwär
+ appdata	appdata
+ ARD	ARD
+ Artemed	Artemed
+ Audiofehler	Audiofehler
+ Audiogerät	Audiogerät
+ Audiokanal	Audiokanal
+ aufgescheuchtes	aufgescheuchtes
+ aufgeschichteten	aufgeschichteten
+ aufzuschalten	aufzuschalten
+ ausgegraut	ausgegraut
+ authentifizieren	authentifizieren
+ autorisieren	autorisieren

Hinzufügen...

Löschen

Trainieren...

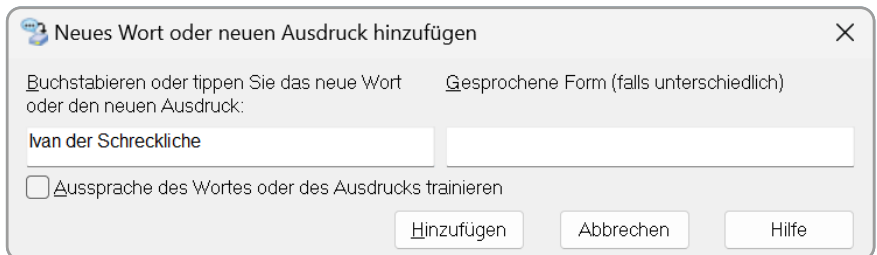
Eigenschaften...

Hilfe

Anzeige: Benutzerdefinierte Wörter

## Wörter und gesprochene Formen hinzufügen

Um einen neuen Eintrag hinzuzufügen, klicken Sie auf **Hinzufügen**. Geben Sie das Wort oder den feststehenden Ausdruck ein.



Neues Wort oder neuen Ausdruck hinzufügen

Buchstabieren oder tippen Sie das neue Wort    Gesprochene Form (falls unterschiedlich)  
oder den neuen Ausdruck:

Ivan der Schreckliche

Aussprache des Wortes oder des Ausdrucks trainieren

Hinzufügen    Abbrechen    Hilfe

Falls nötig, fügen Sie eine gesprochene Form hinzu, die die ungefähre Aussprache wiedergibt.

Neues Wort oder neuen Ausdruck hinzufügen

Buchstabieren oder tippen Sie das neue Wort oder den neuen Ausdruck:

Gesprochene Form (falls unterschiedlich)

Aussprache des Wortes oder des Ausdrucks trainieren

Hinzufügen Abbrechen Hilfe

Eine gesprochene Form benötigen Sie bei feststehenden Ausdrücken, die Satzzeichen enthalten, bei Fremdwörtern und einigen Abkürzungen. Abkürzungen, die nur aus Großbuchstaben bestehen, erfordern keine gesprochene Form.

Hier einige Beispiele. Die geschriebene Form steht vor dem doppelten Backslash \\, die gesprochene Form dahinter.

form- und fristgerecht\\Form und fristgerecht  
 Certified Solutions\\Sörtifeid Soluschens  
 egs\\EGS  
 SozR\\Soz R  
 6. Senat\\sechster Senat  
 ./.\Gegenzeichen  
 Fauxpas\\Fopa

## Wörter trainieren

Wird ein Wort wiederholt nicht verstanden, können Sie über die Schaltfläche **Trainieren** die Aussprache üben. Klicken Sie auf **Trainieren** und sprechen Sie das Wort ganz natürlich aus. Trainieren Sie jedes Wort sofort zweimal.

Trainieren

Klicken Sie auf 'Trainieren', um mit Ihrer Aufnahme zu beginnen.

**Nuance**

Trainieren

Speichern Speichern & weiteres Wort trainieren Abbrechen

## Wörter löschen

Falsch geschriebene oder konstant falsch erkannte Wörter können Sie aus dem Vokabular löschen. Diese Wörter stehen zum Diktat nicht mehr zur Verfügung. Nutzen Sie dieses Werkzeug sparsam! Löschen Sie niemals häufig gebrauchte Wörter, Zahlen oder Satzzeichen!

Wählen Sie **Anzeige – nur gelöschte Wörter**, um sich alle Begriffe anzeigen zu lassen, die aus dem Wortschatz gelöscht wurden. Um ein Wort wieder hinzuzufügen, markieren Sie es und klicken Sie auf **Hinzufügen**.

Vokabular bearbeiten

Suchen:

Geschriebene Form	Gesprochene Form
Hövelmeyer	Hövelmeyer
https://calendly.com/dragon-spracherkennung/	URL Terminvereinbarung
https://www.egs-vertrieb.de/files/Dragon/DPG-URL	fünfzehn vier
https://www.egs-vertrieb.de/files/Dragon/DPG1 URL	Service Pack fünfzehn vier
https://www.egs-vertrieb.de/files/Dragon/Drac	URL Legal fünfzehn Punkt fünf
https://www.egs-vertrieb.de/files/Dragon/Drago	URL fünfzehn Punkt fünf
https://www.egs-vertrieb.de/files/dragon/HF1_	URL Hotfix vier Punkt zwei
Hubabonnement	Hubabonnement
Jannsen	Jannsen
JFSO	JFSO
Jumah	Jumah
Kattepick	Kattepick
kirstein	kirstein
Köser	Köser
Lamboy	Lamboy
Landré	Landré
Leimeister	Leimeister

Anzeige: Gelöschte Wörter

Schließen

Hinzufügen...

Löschen

Trainieren...

Eigenschaften...

Hilfe

## 4.2 Worteigenschaften

Im Dialogfeld **Eigenschaften** des Vokabulareditors können Sie die Eigenschaften von Wörtern aus dem aktiven Vokabular anzeigen und anpassen.



## 6 Sprachbefehle für Fortgeschrittene

### 6.1 Befehle während des Diktats

#### „geh schlafen“ und „wach auf“

Diese beiden Befehle genießen unter Dragon-Anwendern schon fast Kultstatus. Mit dem Befehl **geh schlafen** versetzen Sie Dragon in den Ruhezustand. Aus diesem kann es nur durch den Befehl **wach auf** aufgeweckt werden. Dies ist praktisch, wenn man das Mikrofon nicht mit den Händen ein- oder ausschalten kann oder will.

Den Ruhezustand erkennt man am blauen Mikrofonsymbol in der Dragon-Leiste.



#### „weiter bei“

Durch den magischen Befehl **weiter bei** wird Ihnen erlaubt, die zuletzt gesagten Wörter zielgenau zu löschen. Sagen Sie **weiter bei [Wort]** und Dragon löscht alles bis zum genannten Wort.

Noch besser: Sie können die zu löschende Passage sogar mit einem einzigen Befehl durch etwas anderes ersetzen! Das geht so:

- » Suchen Sie das letzte Wort, das Sie richtig diktiert haben.
- » Sagen Sie in einem Atemzug **weiter bei ...** und dann das letzte Wort, das Sie richtig diktiert haben, und alles, was darauf folgen soll.

**Übung:** Diktieren Sie noch einmal den ursprünglichen Trainingssatz **ob Mississippi oder Rocky Mountains, ob Glasnost oder Perestroika, ob Violoncello oder Saxophon – meine Spracherkennung kennt alle Wörter und schreibt sie immer richtig.** Sagen Sie dann **weiter bei schreibt sie meistens richtig.** Dragon ersetzt die Passage „**schreibt sie immer richtig**“ durch „**schreibt sie meistens richtig**“.

**Achtung:** Dieser Befehl funktioniert in der Regel nur für die letzten ein bis zwei Äußerungen! Alternativ können Sie auch **markier** [Passage] sagen und über den markierten Text diktieren.

## „zurückgehen“

Nachdem Sie per Sprache eine Änderung gemacht oder ein paar Wörter irgendwo eingefügt haben, können Sie schnell wieder ans Ende Ihres Diktats zurückkehren, indem Sie **zurückgehen** sagen.

**Übung:** Sagen Sie die Spracherkennung funktioniert formidabel. Sagen Sie dann Cursor vor formidabel und fügen Sie das Wort „wirklich“ ein. Sagen Sie **zurückgehen**, um den Cursor hinter „formidabel.“ zurückzusetzen.

## Mehrfachmarkierung

Viele Wörter tauchen mehr als einmal im Diktat auf. Wenn Sie eines dieser Wörter markieren, korrigieren oder per Sprache formatieren wollen, nummeriert Dragon die einzelnen Vorkommen der Wörter im Text durch. Wählen Sie das gewünschte Wort aus, indem Sie **nimm 1 (2, 3 ...)** sagen. Leider funktioniert **nimm 1 und 2** usw. nicht!

■ Ob Mississippi oder Rocky Mountain ■ Ob Glasnost oder Perestroika ■ Ob Saxophon oder Violoncello – meine Spracherkennung kennt alle Wörter.

markier ob

BEISPIEL

## Schnellformatierung

Dragon bietet einige Befehle zur Schnellformatierung, mit denen Sie eines oder mehrere Wörter fett oder kursiv setzen oder auch unterstreichen können. Die Befehle lauten:

- » **fett** [Wort/Wörter]
- » **kursiv** [Wort/Wörter]
- » **unterstreich** [Wort/Wörter]

Wenn alle Vorkommen eines bestimmten Wortes entsprechend formatiert werden sollen, können Sie sie mit dem Befehl `nimm alle` auf einmal formatieren.

**Übung:** Diktieren Sie noch einmal den ursprünglichen Trainingssatz `ob Mississippi oder Rocky Mountains, ob Glasnost oder Perestroika, ob Violoncello oder Saxophon` – meine Spracherkennung kennt alle Wörter und schreibt sie immer richtig. Sagen Sie jetzt `fett ob`. Neben den drei Vorkommen des Wortes „ob“ erscheint jeweils eine kleine Zahl. Sagen Sie `nimm alle`, um alle drei Wörter fett zu formatieren.

`1ob Mississippi oder Rocky Mountains, 2ob Glasnost oder Perestroika, 3ob Saxophon oder Violoncello` – meine Spracherkennung kennt alle Wörter `nimm alle`

BEISPIEL

## Verbinden und trennen

Die deutsche Sprache ist reich an zusammengesetzten Wörtern, sogenannten Komposita, z. B. Donaudampfschiffahrtsgesellschaft. Dragon schreibt zusammengesetzte Wörter auch dann richtig, wenn sie im Wortschatz nicht enthalten sind, und zeigt dabei eine erstaunlich hohe Treffergenauigkeit. Sollte jedoch einmal eine Wortkombination nicht korrekt verbunden werden, verwenden Sie den Befehl `verbinde [Wort Wort]`. Dieser Befehl fügt mehrere Wörter zu einem zusammen.

**Übung:** Sagen Sie `Donaudampf Schiffahrt Gesellschaft` ist ein zusammengesetztes Wort und danach `verbinde Donaudampf Schiffahrt Gesellschaft`, um die drei Wörter zu einem zusammenzufügen.

Umgekehrt können Sie mit `trenne [Wort]` ein falsch zusammengesetztes Wort wieder in seine Bestandteile zerlegen.

**Übung:** Sagen Sie `trenne zusammengesetztes` und beobachten Sie, was passiert.

**Hinweis:** Ein Binnen-S wie in „Schiffahrtsgesellschaft“ wird automatisch eingefügt und bei der Trennung auch wieder herausgenommen.

## Wörter mit Anfangsgroßbuchstaben bzw. -kleinbuchstaben schreiben


Um Dragon dazu zu zwingen, ein Wort mit einem Großbuchstaben zu beginnen, sagen Sie vor dem Wort groß.

**Beispiel:** Sie sagen: ich mache groß ihnen ein Angebot, das groß sie nicht ablehnen können. Dragon schreibt: „ich mache Ihnen ein Angebot, das Sie nicht ablehnen können“.

Umgekehrt funktioniert das leider nicht ganz so einfach – um ein Wort mit einem kleinen Buchstaben beginnen zu lassen, sagen Sie vor diesem Kleinbuchstaben.

Um ein Wort nachträglich mit einem Groß- oder Kleinbuchstaben beginnen zu lassen, sagen Sie markier [Wort] und danach entweder mach das groß oder mach das klein.

**Hinweis:** Dieser Mechanismus im Programm führt dazu, dass das Wort „groß“ häufig nicht verstanden wird und stattdessen das nächste Wort mit einem Anfangsgroßbuchstaben geschrieben wird. Sie haben zuvor bereits gelernt, Wörter mit besonderen Formatierungen zum Vokabular hinzuzufügen. Wir empfehlen, folgenden Eintrag darin zu hinterlegen:

 Neues Wort oder neuen Ausdruck hinzufügen ×

Buchstabieren oder tippen Sie das neue Wort oder den neuen Ausdruck: Gesprochene Form (falls unterschiedlich)

Aussprache des Wortes oder des Ausdrucks trainieren

Wenn Sie jetzt wortgroß sagen, wird „groß“ geschrieben.

## 15 Updates

Wenn eine neue Dragon-Version erscheint, werden Sie von Ihrem Händler, über den Hersteller oder über die Presse darüber informiert. Updates sind zu reduzierten Preisen erhältlich.

In der Regel können Sie ein Update einfach über die vorhandene Version installieren. Beim ersten Start der neuen Version werden Sie aufgefordert, eventuell vorhandene Sprecherprofile zu aktualisieren. Erfahrungsgemäß führt dies zu Fehlern und dauert außerdem verhältnismäßig lange.

Stattdessen wird empfohlen, aus der alten Version Wörter, Einstellungen und Sprachbefehle zu exportieren, mit der neuen Version ein Sprecherprofil zu erstellen und die aus der alten Version exportierten Wörter und Befehle zu importieren. Wie das geht, wurde im Kapitel 14.2 auf Seite 108 beschrieben.

## 16 Selbsthilfe

Wie jedes Computerprogramm ist auch Dragon nicht hundertprozentig fehlerfrei. Im letzten Kapitel wird beschrieben, wie Sie sich behelfen können, wenn die Spracherkennung einmal nicht so funktioniert, wie sie soll.

### 16.1 Probleme bei der Erkennung

#### **Dragon schreibt das falsche Wort**

Wird ein Wort oder Ausdruck immer wieder falsch geschrieben, kann das daran liegen, dass es nicht im Vokabular enthalten ist. Prüfen Sie über **Extras – Vokabular – Vokabular bearbeiten**, ob das Wort überhaupt im Wortschatz vorhanden ist, und tragen Sie es nötigenfalls nach wie im Kapitel „Wörter und gesprochene Formen hinzufügen“ auf Seite 33 beschrieben.

Wenn das Wort enthalten ist, aber nicht erkannt wird, versuchen Sie dieses zu trainieren wie im Kapitel „Wörter trainieren“ auf Seite 34 beschrieben.

Wenn sich Schriftbild und Aussprache deutlich voneinander unterscheiden, tragen Sie eine gesprochene Form nach (siehe Kapitel „Wörter und gesprochene Formen hinzufügen“ auf Seite 33).

### **Dragon macht Fehler bei kleinen Wörtern wie „und“, „sie“ sowie „wir“**

Fehler bei kleinen, häufig auftauchenden Wörtern weisen darauf hin, dass Ihr akustisches Modell fehlerhaft ist. Das kann z. B. durch undeutliche Aussprache, falsche Korrektur, ein defektes Mikrofon oder einfach nur durch zu viel Training geschehen.

Unter **Einstellungen – Mikrofon – Mikrofon prüfen** können Sie prüfen, ob das Mikrofon noch korrekt eingestellt ist. Absolvieren Sie den Assistenten und überprüfen Sie, ob Sie danach besser verstanden werden.

Sollte dies nicht helfen, können Sie unter **Einstellungen – Mikrofon – Audiokalibrierung zurücksetzen** die Einstellungen für das Mikrofon zurücksetzen. Alles andere – Wortschatz, Einstellungen und Sprachbefehle – bleibt erhalten. Trotz der Warnmeldung, die erscheint, ist die Erkennung in der Regel hinterher besser als vorher. Nutzen Sie diese Funktion jedoch nur, wenn Sie den Eindruck haben, dass die Erkennung progressiv schlechter wird.

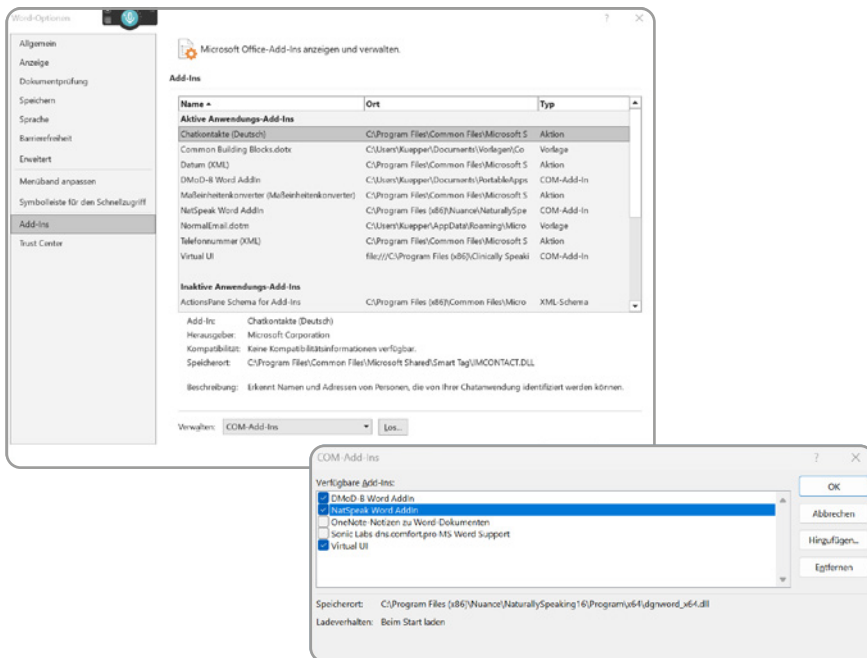
### **Es kommt kein Text oder völlig falscher Text an**

Prüfen Sie über **Einstellungen – Mikrofon**, ob das Mikrofon richtig angeschlossen ist und Ton empfängt. In der Dragon-Leiste sollten Sie neben dem Mikrofonsymbol einen Pegelausschlag sehen. Falls nicht, ist das Mikrofon möglicherweise nicht richtig angeschlossen oder defekt, oder Dragon verwendet das falsche Mikrofon. Probieren Sie, ob Sie in einem anderen Programm Ton aufnehmen können.

## 16.2 Kein Diktat in Microsoft Word oder Outlook möglich

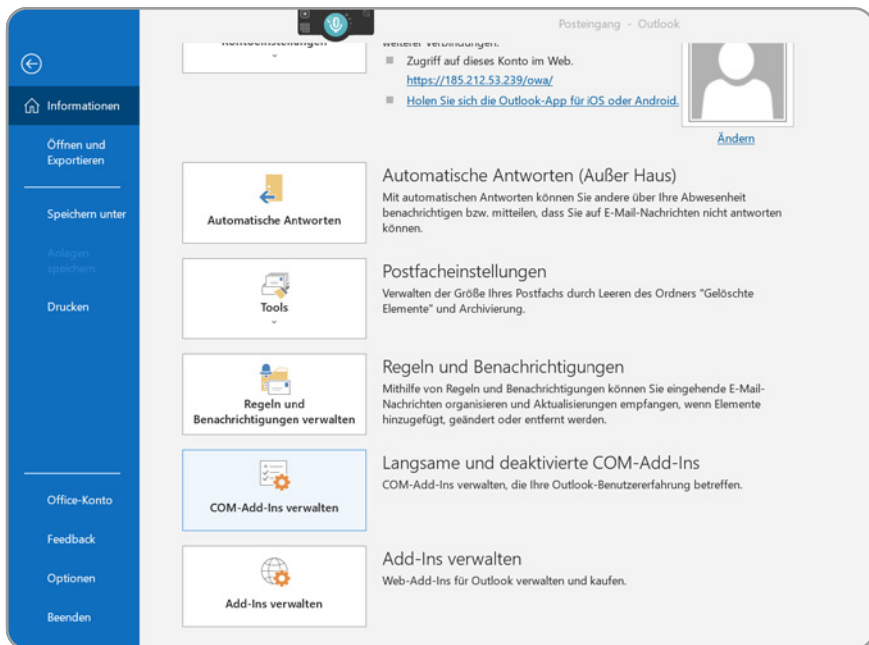
Gelegentlich verliert Dragon in Microsoft Word oder Outlook die volle Textkontrolle, was daran zu erkennen ist, dass die Anzeige für **volle Textkontrolle** in der Dragon-Leiste nicht mehr grün ist (vgl. Kapitel 9.4 auf Seite 82). Häufig erscheint beim Diktat eine Meldung, dass das Diktieren in diesem Fenster nicht oder nur eingeschränkt möglich ist.

In diesem Fall ist vermutlich das Add-In, mit dessen Hilfe Microsoft Word bzw. Outlook und Dragon kommunizieren, deaktiviert. Gehen Sie in Microsoft Word bzw. Outlook in das Menü **Datei – Optionen – AddIns**, klicken Sie neben **COM-AddIns** auf **Los** und setzen Sie den Haken vor dem **NatSpeak Word-AddIn** bzw. **NatSpeak Outlook AddIn**.



Bestätigen Sie mit **OK**. Das Diktat sollte jetzt wieder möglich sein - falls nicht, wenden Sie sich an Ihren Dragon-Partner.

Gelegentlich wird das Add-In von Microsoft Word bzw. Microsoft Outlook selbstständig deaktiviert. Sie finden es dann unter **Datei – Kontoinformationen** unter **langsame und deaktivierte COM-AddIns**. Klicken Sie auf **COM-AddIns verwalten** und wählen Sie dort **immer aktivieren**.



## 16.3 Benutzerprofil wiederherstellen

Manchmal kommt es vor, dass Sie ein Sprecherprofil nicht mehr öffnen können und eine Fehlermeldung erhalten. In diesen Fällen ist es ratsam, das Sprecherprofil zu einem früheren Stand wiederherzustellen.

Über **Profil – Benutzerprofil verwalten – Erweitert – Wiederherstellen** können Sie eine frühere Sicherung des Sprecherprofils laden. Dragon erstellt automatisch alle fünf Sitzungen eine Sicherheitskopie, sodass in der Regel nur die Arbeit der letzten zwei oder drei Sitzungen verloren geht (wenn überhaupt).